

會展擴建倒數100日竣工

承建商強調不超支準時完成



會展中心的主要架構已完成，圖為新館外觀。(馮仔新攝)



▲新館內部裝修很有藝術感。
◀貝爾德形容整個溫哥華會展中心新館是「卑詩省出品」。(馮仔新攝)

【明報專訊】溫哥華會展中心擴建工程昨日進入倒數100日，承建公司特地開放讓傳媒參觀。在省府追加預算後，承建公司強調不會出現超支，並承諾會準時完成這座「卑詩出品」的新展覽館。

負責建造溫哥華會展中心新館的PavCo公司行政總監巴克利(Warren Buckley)表示，全球現時面臨金融危機，溫哥華會展中心其實是很好的投資，已預訂在該中心舉行的159場大型活動，現時沒有任何一場因為金融危機而需要取消。

他透露，全世界處於困難時期，各地的專家才更需要聚集在一起討論救市之道。這些活動的主辦單位，或許會要求更經濟的配套措施，若能吸引參加者來溫，溫市的商機也不會少。

巴克利強調，展覽館擴建計劃在去年追加近4億元至8.83億元後，已經不會有超支的風險，如果是現在才動工，各種原物料的價格皆上漲，成本絕對超過10億元。

新館的主要架構已經搭建完成，工程人員昨日則在加緊內部裝修。當局保證會在明年3月15日如期完工，並立即在4月16日至18日間，迎接來自美國律師協會的1700名代表，在新館舉行第一次會議活動。這場為期三天的活動，預計將為本地酒店業帶來3335晚的住房數目。

卑詩旅遊、文化及藝術廳長貝耐德(Bill Bennett)表示，新館牆壁上的木材由維多利亞一間公司生產。

而場館所用的玻璃，則來自錦碌市(Kamloops)一間公司，整個場館都是「卑詩省出品」。



舊館將有一條無敵海景步行道通往新館。(馮仔新攝)

649 測彩

12月3日攪珠結果，0系開出2和8，狀態可人；1系開出12(翻杯)，走勢回穩；2系開出22，狀態平穩；3系開出36和37(翻杯)，走勢仍然不俗；4系再交白卷，狀態奇差。特別號碼23。該期頭獎一票安省中，彩金四百萬多元；二獎六票中，一票列治文、一票溫哥華、一票納奈莫(Nanaimo)和三票安省，每票彩金四萬七千多元；三獎一百七十七票中，每票彩金一千三百多元。下期彩金估計四百萬元。0系狀態可人，熱門之選，可選1或5。

本期心水選擇

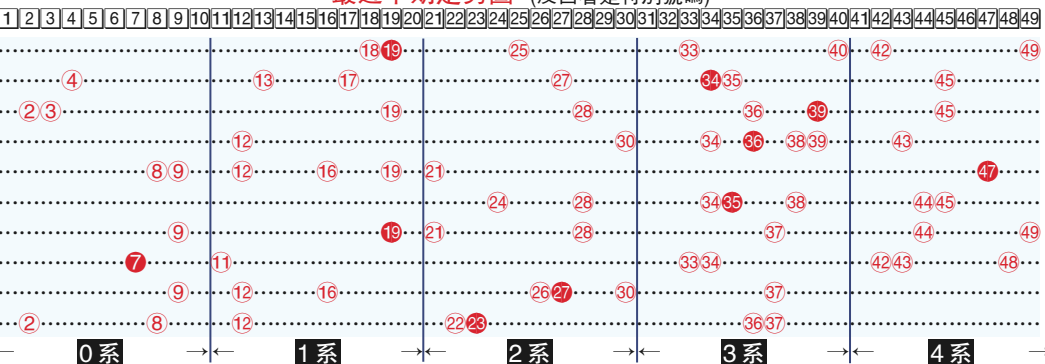
1 5 16 18 23
29 30 34 46 49

1系走勢回穩，選16或18。
2系狀態平穩，可選23或29。
3系走勢仍不俗，也是熱門之選，可選30或34。
4系狀態奇差，但可爬冷，試選46或49。

最近十期開獎號碼

11月1日	18 25 33 40 42 49	19
11月5日	4 13 17 27 35 45	34
11月8日	2 3 19 28 36 45	39
11月12日	12 30 34 38 39 43	36
11月15日	8 9 12 16 19 21	47
11月19日	24 28 34 38 44 45	35
11月22日	9 21 28 37 44 49	19
11月26日	11 33 34 42 43 48	7
11月29日	9 12 16 26 30 37	27
12月3日	2 8 12 22 36 37	23

最近十期走勢圖 (反白者是特別號碼)



中國食肆大獎最佳10食肆誕生

【明報專訊】大溫哥華有數之不盡的點心酒樓、廣東菜館、北方菜館、火鍋店、台式食肆、港式茶餐廳、粉麵店、粥品店、中式餅店、燒臘店/菜館...每個食客心中定必有最心水選擇。由Edgewater Casino冠名贊助，中國食肆大獎2009「食客心水之選」大獎全民投票選出的10間最佳食肆，經已順利誕生；而另一大獎部分——食評人大獎「首本名菜」，25道得獎名菜將在2009年1月15日揭曉。

網上投票反應熱烈，從10月21日至11月30日，公眾於大會投票網站www.votedinerschoice.com，透過一人一票，最後以超過7,500票，選出十間年度最佳食肆，共同見證努力成果。

中國食肆大獎2009「食客心水之選」大獎—公眾網上投票得獎結果：

- 最佳點心酒樓：新瑞華海鮮酒家，地址：3888 Main Street, Vancouver, BC, V5V 3N9
- 最佳廣東菜館：梅園，地址：5797 Victoria Dr, Vancouver, BC, V5P 3W5
- 最佳北方菜館：滬江海派料理，地址：7831 Westminster Hwy, Richmond, BC, V6X 4J4

最佳火鍋店：小肥羊火鍋，地址：Suite 2160, 8391 Alexandra Rd, Richmond, BC, V6X 3W5

最佳台式食肆：茶井，地址：Unit170 - 4811 Hazelbridge Way, Richmond, BC, V6X 3K7

最佳港式茶餐廳：羅羅士打西餐廳，地址：3338 Cambie St, Vancouver, BC, V5Z 2W5

最佳粉麵店：少林麵莊，地址：548 W. Broadway, Vancouver, BC, V5Z 1E9

最佳粥品店：漢記麵家，地址：Suite 108, 268 Keefer St, Vancouver, BC, V6A 1X5

最佳中式餅店：安餅餅屋，地址：5510 Cambie St, Vancouver, BC, V5Z 3A2

最佳燒臘店/菜館：名家燒臘專家，地址：Suite 145-4651 No. 3 Rd, Richmond, BC, V6X 2C4

於2009年1月15日星期四下午，所有得獎食肆將會被邀請前往在Edgewater Casino - Stadium Club舉行的中國食肆大獎2009頒獎典禮接受獎項。而中國食肆大獎2009年度25道「首本名菜」花落誰家，屆時將會揭曉。

中僑民調：近9成人受金融海嘯影響

【明報專訊】中僑互助會公布最新的網上調查結果顯示，在全球經濟危機的影響下，本地不少華人都改變了理財和消費模式，至於對加國前景的展望，大眾則持不同意見。

中僑於10月30日至12月1日期間成功通過互聯網訪問了104位本地居民，瞭解他們對現時經濟環境的看法，當中逾九成為來自兩岸三地的移民。超過87%的受訪者認為，現在的世界經濟危機對他們的生活造成影響，有逾八成受訪者表示，會在一定程度上削減家庭消費各方面的支出。此外，更有六成受訪者表示華裔會因為現時的經濟環境而改變一些個人及家庭的重大決策，特別是購買房屋，部分受訪者會延遲購房的決定。

此外，亦有受訪者表示，他們在投資及子女教育等方面的計劃均受到當前經濟環境影響。

至於就業方面，七成受訪者表示，這場經濟危機令他們對工作產生危機感，同時有個別受訪者認為現時轉換工作會比以前困難，他們轉換工作的計劃亦因此改變，可能會考慮自僱，但亦有三成受訪者表示，現時經濟情況對他們工作方面沒有特別影響。

當被問及對加國經濟前景的展望時，受訪者意見不一，約六成受訪者表示，有信心加拿大能夠安全渡過這次經濟危機，但亦有逾三成受訪者持相反意見。約七成受訪者認為這場經濟危機是一個有深遠影響的轉捩點，兩成多受訪者則相信這只是一個短期問題，另外有部分受訪者則表示現時仍難下定論。

中僑互助會定期在網站上進行民意調查，瞭解大眾對公眾議題的心聲。下一個調查項目將會在12月9日公布。

LOTTO SUPER 7

上頭獎 \$25,000,000 (1注中)

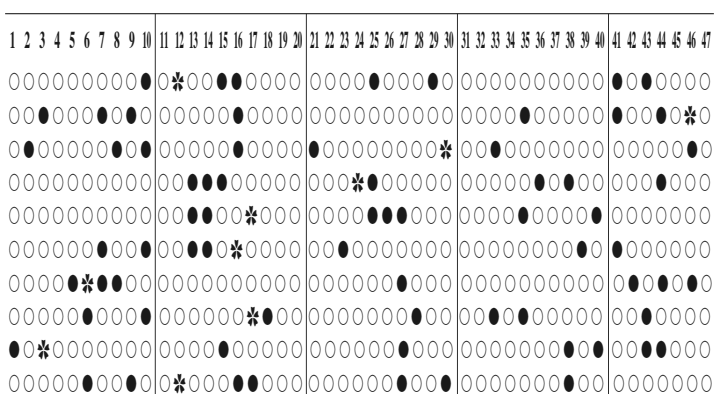
2獎 \$47,734.10 (3注中)

3獎 \$1,790.00 (80注中)

最近10期開獎紀錄

26 SEP 08	10, 15, 16, 25, 29, 41, 43	12
3 OCT 08	3, 7, 9, 16, 35, 41, 44	46
10 OCT 08	2, 8, 10, 16, 21, 33, 46	30
17 OCT 08	13, 14, 15, 25, 36, 38, 44	24
24 OCT 08	13, 14, 25, 26, 27, 35, 40	17
31 OCT 08	7, 10, 13, 14, 23, 39, 41	16
7 NOV 08	5, 7, 8, 27, 42, 44, 46	6
14 NOV 08	6, 10, 18, 28, 33, 35, 43	17
21 NOV 08	1, 15, 27, 38, 40, 43, 44	3
28 NOV 08	6, 9, 16, 17, 27, 29, 38	12

最近10期號碼開獎圖勢



熱門號碼

6 10 16 27 44

冷門號碼

9 17 29 41 47

對子號碼

7-8 13-14 25-27 41-47

本期形勢

12月5日七合彩預測如下：1至9之間看好的熱門7、8號碼沒上，倒是在邊上的6和9同時出線，所以7和8還有機會；10至19之間上期提到的四個號碼中有兩個出線，這四個號碼是10、14、16和17，17在上次開獎中得到鞏固，但12給出的信息是在10、13和14和希望；20至29之間27和29是上期建議的對子組合，再次說明走勢沒變集中25、27上；30至39之間號碼38連莊，還是上期的那句話「接下來變化莫測」，輪空的機會也在；40之後輪空，前一期有40、43和44出線，所以破空也就依賴41和47。

旺門號碼

16

盲門號碼

4 11 19 20 22 31 32 34 37 45 47

LOTTO SUPER 7

最新開獎走勢

11	21	31	41	11	21	31	41	11	21	31	41	11	21	31	41
2	12	22	32	2	12	22	32	2	12	22	32	2	12	22	32
3	13	23	33	3	13	23	33	3	13	23	33	3	13	23	33
4	14	24	34	4	14	24	34	4	14	24	34	4	14	24	34
5	15	25	35	5	15	25	35	5	15	25	35	5	15	25	35
6	16	26	36	6	16	26	36	6	16	26	36	6	16	26	36
7	17	27	37	7	17	27	37	7	17	27	37	7	17	27	37
8	18	28	38	8	18	28	38	8	18	28	38	8	18	28	38
9	19	29	39	9	19	29	39	9	19	29	39	9	19	29	39
10	20	30	40	10	20	30	40	10	20	30	40	10	20	30	40

31 Oct 7 Nov 14 Nov 21 Nov 28 Nov