

省府籲山火災區民眾 提前規劃疏散住宿處

【明報專訊】本省消防隊員目前仍在與超過300宗山火搏鬥，省府呼籲可能受山火影響的社區居民，提前規劃疏散後的住宿地點，最好是投靠親友，以確保需要酒店房間的居民，能夠順利找到住宿地點。

卑詩山火服務處指出，截至昨日早上，本省仍有超過300宗山火仍在燃燒，本省內陸中部靠近阿什克羅夫特（Ashcroft）一處5000公頃面積的山火幾乎失控，該山火位於阿什克羅夫特以南8.5公里，消防隊員徹夜不休地滅火，希望能使該山火獲得控制。與此同時，阿什克羅夫特及該處原住民土地上居民，均已接獲了有可能需要撤離的警告。

根據統計，目前仍在燃燒的306宗山火，其中有1/3位於錦碌（Kamloops）地區，在喬治王子消防區以及本省東南部亦有幾處大型山火。

卑詩省應急管理部門（Emergency Management BC）呼籲可能受山火影響的社區居民，提前規劃疏散後的住宿地點，最好是投靠親友，以確保需要酒店房間的居民，能夠順利找到住宿地點。

省府指出，如果愈多人在撤離後能與家人或朋友住在一起，如此酒店這類商業住宿就能夠容納沒有其他選擇的人。

省府指出，省民應盡可能使用私人住宅保險，支付強制撤離期間產生的額外費用。省民請務必與保險公司確認保單承保範圍，並將強制撤離令提供給保險公司。如果無保險等支持，則請與緊急支持服務（ESS）聯繫。如果已有疏散令，省

民可上網向 ESS 登記：<https://ess.gov.bc.ca/>。

省府指出，如果省民無法上網登記，請前往當地政府或原住民接待中心登記。通過登記，負責單位將知道省民所在位置，親屬也可得知該省民是否安全。

省府亦敦促因煙霧環境而非強制疏散令，自行決定疏散到較大社區的人考慮回家，指由於煙霧環境的變化，自己決定疏散到另一個社區並不能保證一個人的暴露量會減少。不必要的搬遷或旅行只會增加壓力和焦慮，也會對健康產生負面影響。

在許多社區，已無多餘住宿供其他真正需要撤離的人們居住。因此那些非強制撤離的人們若能返回自己的家，就能幫助因山火必須撤離的人們找到住宿的地點。

如果省民沒有接到撤離命令並且擔心所在地區的煙霧問題，建議採取下列措施：

- * 待在室內並保持空氣清潔（關閉窗戶/門、禁止吸煙、不燃燒壁爐/蠟燭/香、不吸塵）。
- * 減少戶外活動時間，避免劇烈活動。
- * 在車內時，關閉車窗，空調設置為再循環。
- * 去一些有乾淨空氣供應的場所，例如商場、游泳池、公共圖書館等。



火積雲 卑詩內陸中部靠近阿什克羅夫特一處5000公頃面積的山火幾乎失控，圖為7月16日當地上空出現因山火而形成的火積雲。（加新社）

* 患有哮喘或其他慢性病的人應確保他們有足夠的吸入器/藥物供應。
查詢詳情可瀏覽 <https://www.emergencyinfbc.gov.bc.ca>。

大溫地區天氣預測

| 今天 | 7/20 (二) | 7/21 (三) | 7/22 (四) |
|--|--|--|--|
|  晴 15 - 26°C |  晴間雲 13 - 24°C |  晴間雲 13 - 22°C |  晴 13 - 23°C |

世界部分城市天氣預測

| | 溫度(°C) | 概況 |
|-----|---------|-----|
| 卡加利 | 16 - 30 | 晴間雲 |
| 愛蒙頓 | 17 - 28 | 晴間雲 |
| 溫尼辟 | 17 - 27 | 晴間雲 |
| 多倫多 | 19 - 27 | 晴間雲 |
| 渥太華 | 19 - 31 | 雨 |
| 滿地可 | 20 - 29 | 雨 |
| 三藩市 | 13 - 19 | 晴間雲 |
| 洛杉磯 | 19 - 31 | 晴 |
| 紐約 | 22 - 29 | 晴間雲 |
| 香港 | 25 - 27 | 雨 |
| 台北 | 27 - 35 | 晴間雲 |
| 北京 | 23 - 28 | 雨 |
| 上海 | 27 - 33 | 晴間雲 |
| 廣州 | 26 - 29 | 雨 |
| 新加坡 | 27 - 31 | 晴間雲 |
| 東京 | 26 - 34 | 晴 |
| 悉尼 | 7 - 15 | 晴間雲 |
| 倫敦 | 17 - 30 | 雨 |



靈巖山寺第三期道場動工

位於列治文的加拿大靈巖山寺第三期道場興建工程於7月18日舉行了動工灑淨儀式，近千名信眾到場見證。灑淨儀式由自松法師主持，以甘露水嚴淨第三期道場建地，並由常住師父、工程團隊及護法代表進行繞壇，大家一起持誦大悲咒，迴向道場清淨安寧，建設工程順利進行，早日圓成。之後，在清淨祥和的佛號聲中，守候一旁的挖土機以象徵性地挖下三鏟，宣告第三期工程正式動工，與會來賓熱烈鼓掌，共同慶賀並見證這歷史性的一刻。（主辦方提供）

加拿大聯邦衛生部註冊批准文號 NPN 80055860
榮獲美國、加拿大及其他國家多項知識產權保護

Nature's Ace

Blood Wash

紐崔斯洗血軟膠囊

洗血



血垢的人群不長壽

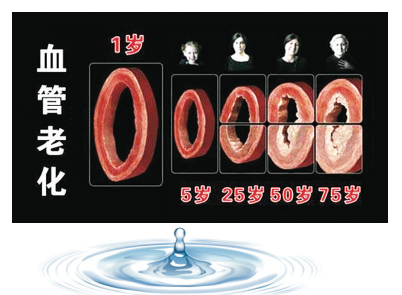
人的一生，壽命的長短受到許多因素的影響，而在威脅人類生命的所有因素中血質的惡化、血管的堵塞是最重要的因素。血質的惡化，觸目驚心！環境的污染、轉基因、農藥殘留的食品、長期熬夜、不良情緒、這些化學的、空氣的、水質的、人為的有害物質存留在人的體內，加上“五高症”的高血脂、高血黏、高膽固醇、高血糖、高血壓，還有人體代謝的廢物、腸毒、肝毒、藥物毒素（醫用藥物的殘留）等等都會使人的血液變得暗黑、渾濁、黏稠，流暢性降低，像爛泥、苔蘚一樣淤積在血管中，附著在血管壁上，令血管管壁受傷破損傷痕累累。

人的血管就像自來水管一樣，水裡邊的雜質會沉積在水管裡面形成水垢，使水管的管腔變窄，水流量減少，不能滿足人們生活的需要。這個時候就要打開水管將其清洗、疏通，使它恢復以往的供水量。而人的血管在25歲以後也像水管一樣，逐漸會被體內的血毒以及血液中的垃圾沉積成血垢，堵塞血管。從而出現心臟、大腦、肝臟、腎臟等人體重要器官的供血不足。不僅如此，這些髒兮兮的破壞性極大的“毒血”流向全身，像硫酸一樣到處腐蝕著內臟器官，全身被腐蝕得“鏽”跡斑斑，怎能不出毛病？

一方面血毒隨著血液循環進入人體各個角落，侵害人體。到達皮膚毛細血管時，皮膚便發黃、長斑、起皺；進入大腦後，會攻擊神經系統，就會出現失眠、多夢、頭暈、頭痛、心悸、煩躁、易怒、憂鬱等表現；血毒過多，血流遲緩，機體嚴重缺氧缺血，從而導致機能下降，衰老速度加快。另一方面，血垢越積越多，越積越厚，血管越來越狹窄，令血管失去彈性，變得又脆又硬從而出現頭痛頭昏、失眠健忘、記憶力減退、倦怠疲勞、心慌胸悶氣短、胸口疼痛、四肢麻木冰冷、性功能減退、血壓升高等等。一些脫落的脂肪顆粒、包裹著死亡的血細胞、黏附著血毒垃圾而形成了血栓，在血管中游盪，像定時炸彈一樣，一旦遇上有了血垢狹窄的血管，堵了就是大問題。

如果這些你還不在意，或許是某一天一次貪杯、一次心情激動，或者是遇到氣溫驟升驟降，這些都可以引發血管的痙攣、堵塞、破裂，出現心肌梗塞、腦梗塞、腦出血等等，甚至發生猝死！

科學研究證實：全球每年因心腦血管疾病而死亡的人數已達到幾千萬人，堪稱人類第一殺手！並且心腦血管疾病具有極強的隱匿性！往往等到發現時已經晚了。大多數人因血毒、血垢的存在而少活10年以上！



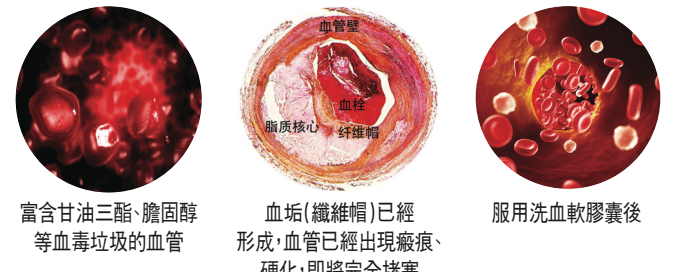
百日洗血膠囊的科學服用方法

服用32天為一個洗血階段，期間盡可能不要中途停止，每個洗血階段完成後，必須停服2天，以便體內、血液裡的毒素、血垢有充足的時間通過糞便排出體外。一個完整的洗血療程包括三個洗血階段96天，加上中間停的兩次2天，整整100天，這就是科學的百日洗血療法。每服用完一個療程，身體便向健康年輕邁進一步，長期服用可保持全身細胞年輕狀態，達到健康長壽的目的。提示：為方便記憶，每瓶裝32粒，每天服一粒，一瓶一個洗血階段，服完一瓶後要停服2天。膠囊內富含紫蘇素及蝦青素，見光易分解，紐崔斯生物製藥公司已經將膠囊製成黑色，但還需避光保存。洗血膠囊的外皮是由純植物提取製成，外力下有可能破裂，攜帶儲存時應防碰撞。

自然科學的洗血療法，健康、安全值得信賴

經過美國及加拿大眾多醫藥科學家歷時十幾年的臨床研究，紫蘇素與蝦青素配方比例科學，不多不少堪稱是黃金搭檔。再由加拿大紐崔斯生物製藥有限公司親力打造，一切均按照加拿大聯邦衛生部的批准註冊嚴格生產，放心、安全、可靠！

通過血管腔內纖維鏡可以看到以下圖像：



富含甘油三酯、膽固醇等血毒垃圾的血管

血垢（纖維帽）已經形成，血管已經出現痙攣、硬化，即將完全堵塞

服用洗血軟膠囊後

華語專線：604-773-1999
大溫地區免費送貨到門（五瓶起）
網址：www.naturesace.ca

• 綠極健康品旗艦店（特約中文服務經銷商）
1115-4000 No. 3 Road, Richmond, BC 列治文時代廣場
（阿伯丁廣場，天車阿伯丁站旁邊的商場）一樓中間一行商舖 1115，
開車可停在阿伯丁免費停車場 P.3、P.4 右側，有阿伯丁廣場入口
營業時間：上午 12:00 - 下午 4:00 每周五休息

北美特產 回國必備
健康大禮 禮上加禮
洗血排毒 洗上加喜
每瓶 \$119⁸⁰ 元
買二送一